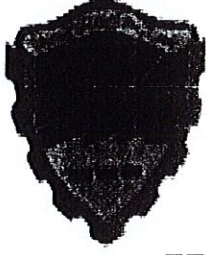


مرجع ٢٢



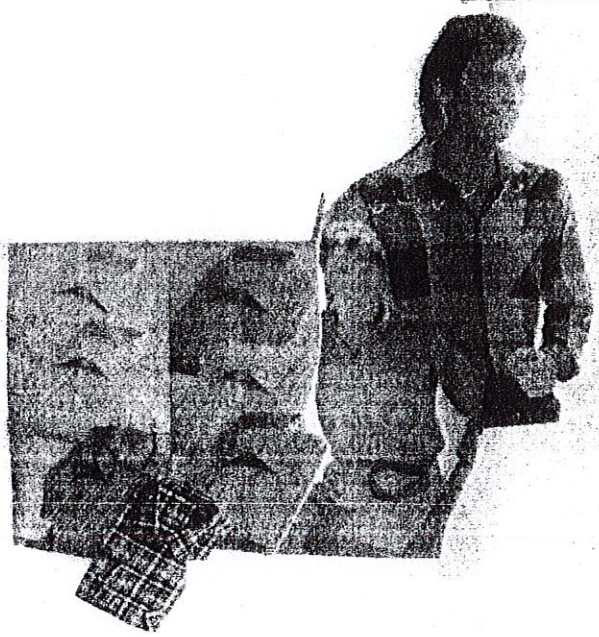
وزارة التجارة والصناعة
مصلحة الكفاية الإنتاجية والتدريب المهني
الإدارة العامة للبرامج والمواصفات



المهنة: (ملابس جاهزة)

السنة : الثانية

الوحدة السادسة : إنتاج القميص الرجالي



مراجعة

م. محمد محمد علي حسن

إعداد

أ. ماجدة السعيد عبد الجليل

المحتويات

الصفحة	الموضوع	رقم
٢	المحتويات	١
٣	ملخص الوحدة التدريبية	٢
	المعارف النظرية	٣
	أسئلة المعارف النظرية	٤
	الإجابات النموذجية	٥
	التدريبات العملية أولا : القميص الرجالي الكلاسيك ١- إعداد نموذج القميص بالحجم الطبيعي . ٢- إعداد النموذج للقص . ٣- وضع أجزاء النموذج على القماش ووضع العلامات ٤- القص والترقيم مع الفحص . ٥- إعداد الجيب والأساور والأكوال بتركيب الحشو . ٦- تجميع وحياسة القميص . ٧- التجهيز النهائي للقميص . ثانيا : القميص الرجالي الاسبور ١- إعداد نموذج القميص بالحجم الطبيعي . ٢- إعداد النموذج للقص . ٣- وضع أجزاء النموذج على القماش ووضع العلامات ٤- القص والترقيم مع الفحص . ٥- إعداد الجيوب والقلابات والأساور والأكوال بتركيب الحشو ٦- تجميع وحياسة القميص . ٧- التجهيز النهائي للقميص .	٦

ملخص الوحدة التدريبية

المعدات المطلوبة	عدد الأسابيع	عدد الساعات	الموضوع
- ماكينة الحياكة غرزة مقفولة إبرة واحدة . - ماكينة أوفرلوك ٣ فتل - ماكينة أزرار - ماكينة عراوى - إبر ماكينة- فرشاة تنظيف- مفك - مقص تشطيب - ساعة إيقاف - قماش مناسب للقميص الرجالي - خيوط مناسبة لنوع ولون القماش - حشو "فازلين" - أزرار	أسابيع	١٤٤ ساعة	إنتاج القميص الرجالي

الوحدة الثانية : إنتاج القميص الرجالي

التدريبات العملية : فى نهاية دراسة الوحدة يكون الطالب قادراً على اتقان عمل :

أولاً : القميص الرجالي الكلاسيك

- ١- إعداد نموذج القميص بالحجم الطبيعي .
- ٢- إعداد النموذج للقص .
- ٣- وضع أجزاء النموذج على القماش ووضع العلامات
- ٤- القص والترقيم مع الفحص .
- ٥- إعداد الجيب والأساور والأكوال بتركيب الحشو .
- ٦- تجميع وحياكة القميص .

- ٧- التجهيز النهائي للقميص .
- ثانيا : القميص الرجالي الاسبور
- ١- إعداد نموذج القميص بالحجم الطبيعي .
- ٢- إعداد النموذج للقص .
- ٣- وضع أجزاء النموذج على القماش ووضع العلامات
- ٤- القص والترقيم مع الفحص .
- ٥- إعداد الجيوب والقلابات والأساور والأكوال بتركيب الحشو
- ٦- تجميع وحياسة القميص .
- ٧- التجهيز النهائي للقميص .

أولا : القميص الرجالي الكلاسيك

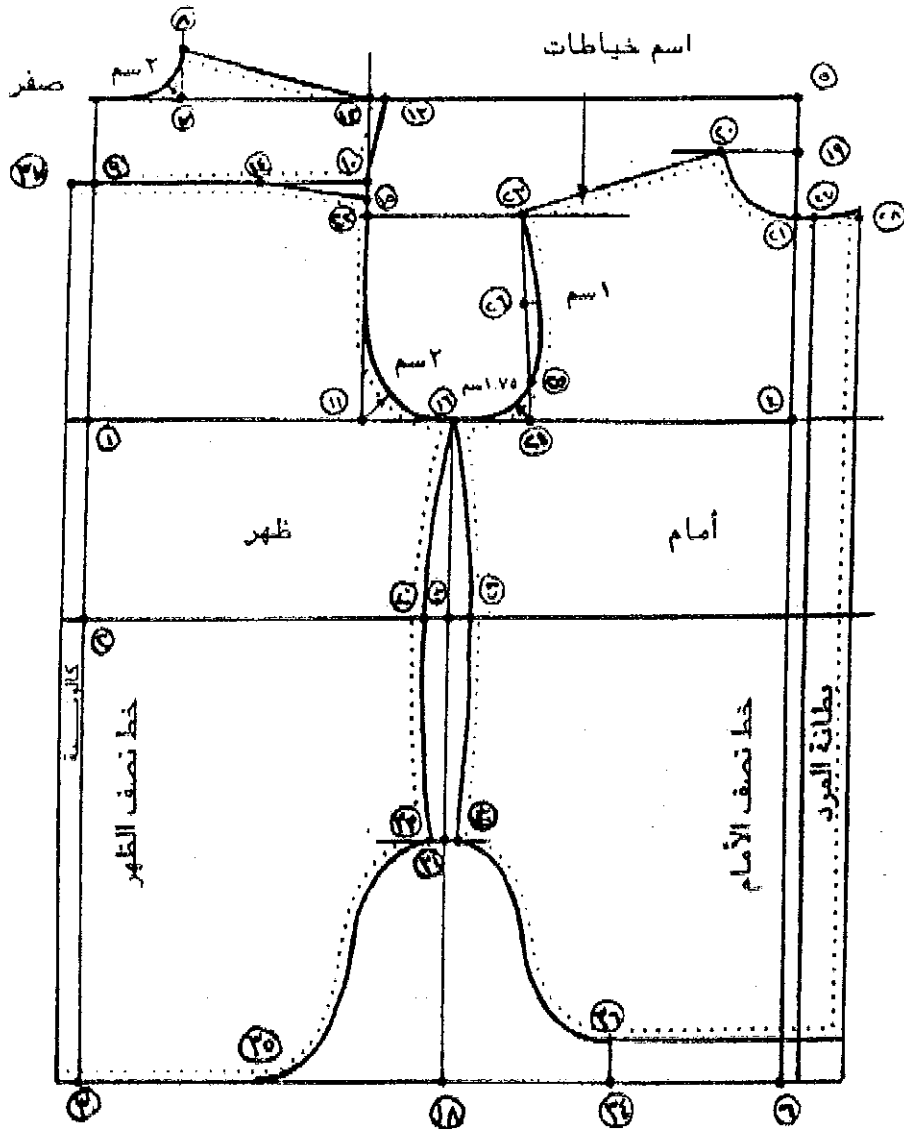
القميص من قطع الملابس الرئيسية والهامة للرجال ، ويلبس لتغطية الجزء العلوى ابتداء من العنق إلى أسفل خط الوسط ، وهو من الملابس الأساسية المكلمة للبنطلون أو تحت جاكيت البدلة ، والقميص الكلاسيك أساسى عند ارتداء رباط العنق .

وأهم مايميزه هو الكول شميزيه (البياقة) والمرد العادى المفتوح بطول الأمام وتطراً عليه من أن لآخر بعض التعديلات البسيطة فى التصميم وخاصة شكل الكول التى تعتبر أساس القميص . كما تطراً تعديلات لنوع القماش واللون ليساير الموضة السائدة ويلانم شكل الجاكيت والبنطلون والمناسبة التى تتطلب نمطاً معيناً .

وقد ظهر أولا القميص ذو البياقة الصغيرة المنفصلة ليسهل خلعها واستبدالها والعناية بها ، للظهور بمظهر حسن دائم ، ويوجد نموذج آخر من القميص الرجالي بياقة ثابتة ذات طرف مدبب أو مستدير ، يمكن ارتداؤه بدون رباط عنق ، ويعتمد أساساً على تحقيق الاحساس بالراحة ويصنع عادة من الأقمشة القطنية والخامات الصناعية والمخلوطة بألوان سادة أو منقوشة أو مقلمة أو مربعات صغيرة أو كبيرة .

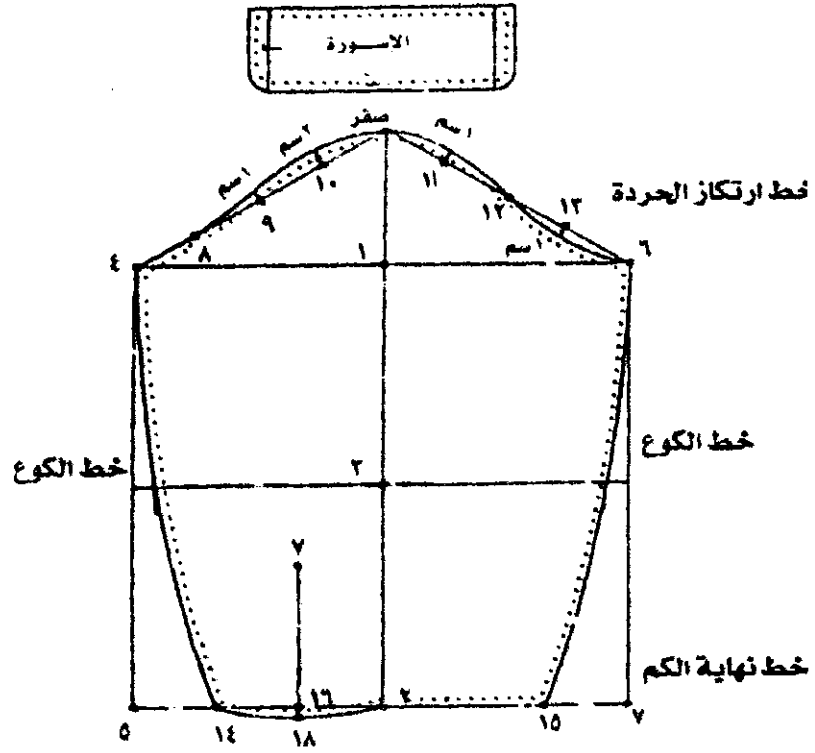
الخامات المستخدمة فى صناعة القميص الرجالي :

إن الخامة الأساسية التى تستخدم للقميص الرجالي هى أقمشة قطنية أو من القطن المخلوط بالبوليستر بنسبة " ٣٥ % : ٦٥ %" وقد يصنع القميص من قماش الصوف الخفيف أو من الحرير الطبيعى أو الصناعى . وتفضل الأقمشة القطنية "اللينوه" المعالجة ضد الانكماش والكرمشة (التجعد) فى عمل القميص الكلاسيكى وهى من الأقمشة التى تتحمل الغسل المتكرر والكى بدرجات حرارة عالية . ويستخدم أيضاً الداكرون مع الحرير أو الفسكوز حيث يقاوم الكرمشة وهو أكثر رخاوة من غيره من الأقمشة المخلوطة وهى مناسبة للقمصان الصيفى حيث إن الفسكوز يمتص العرق بدرجة عالية ويعطى نعومة تتناسب مع الملابس الصيفية . ويعد الداكرون مع القطن مناسباً للقمصان من ناحية المتانة ومقاومة للكرمشة والراحة أثناء الإرتداء والمحافظة على مظهر القميص أثناء إرتدائه .



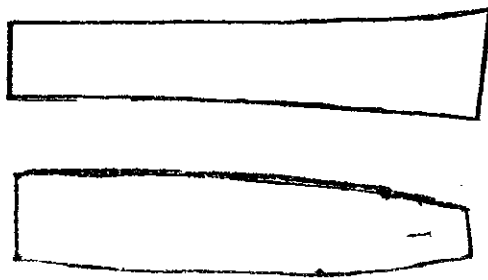
النموذج الأساسي للقميص الرجالي

شكل رقم (١)



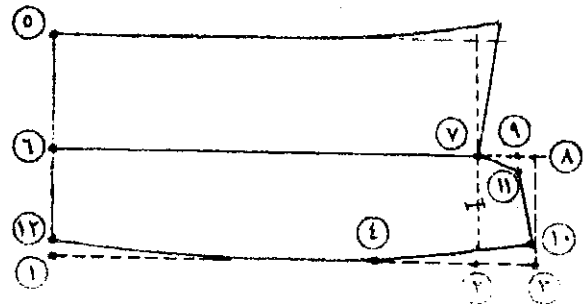
نموذج كم القميص الرجالي والأسورة

شكل رقم (٢)



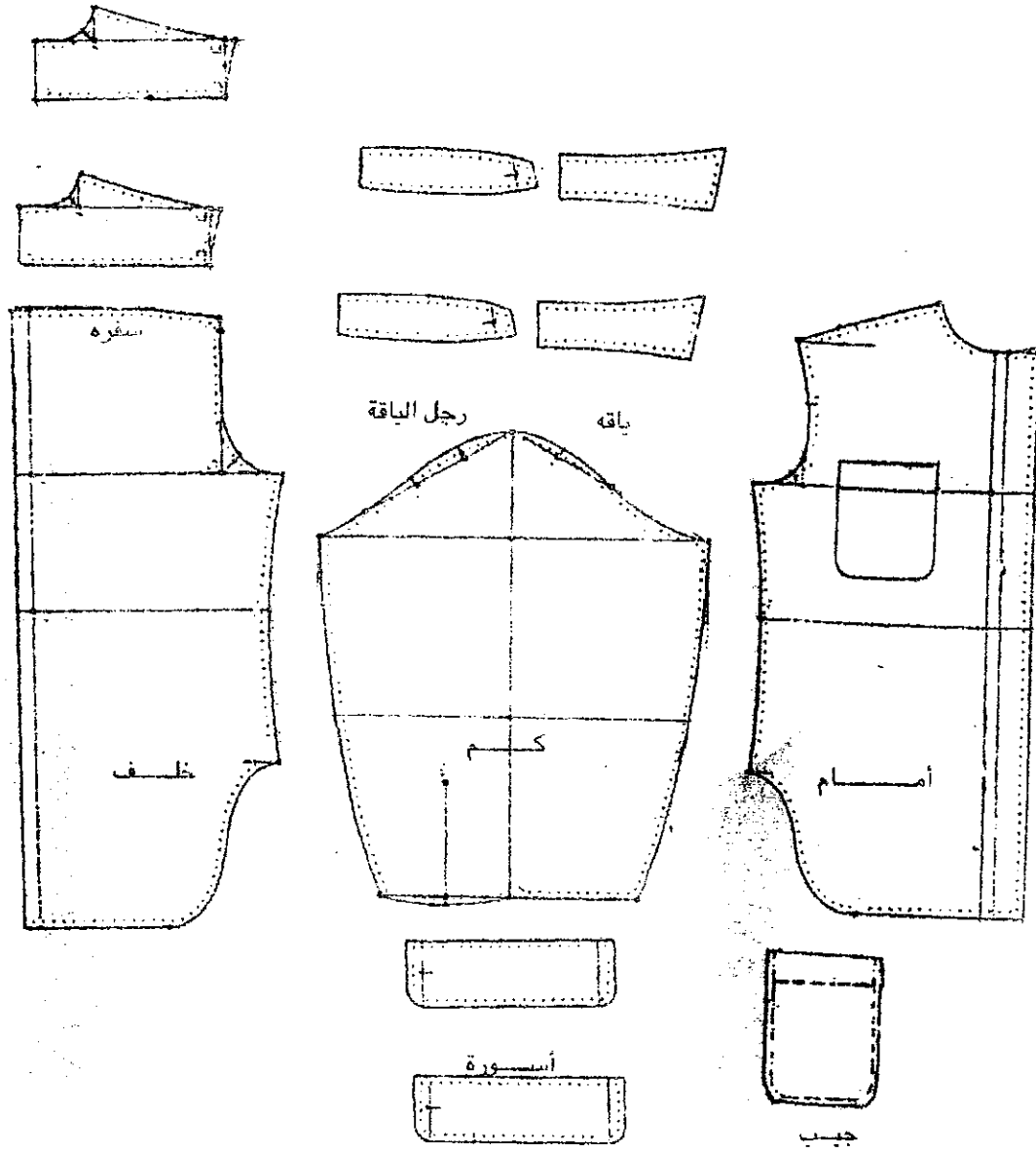
نموذج ياقة القميص الرجالي قطعتين

شكل رقم (٤)

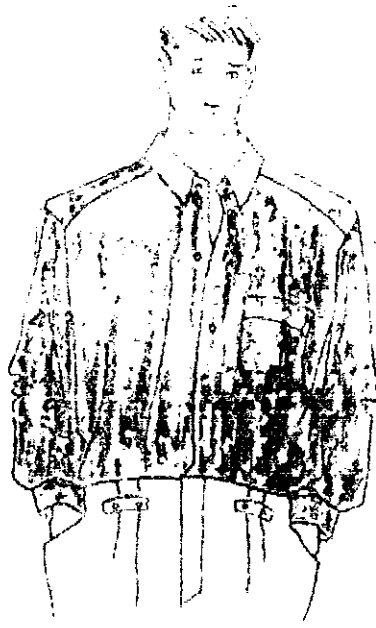


نموذج ياقة القميص الإفرنجي "قطعة واحدة"

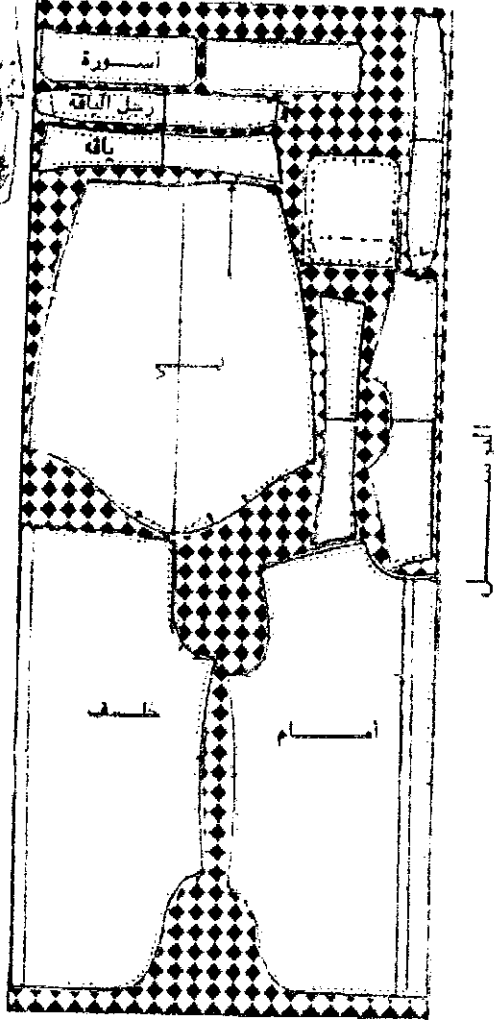
شكل رقم (٣)



إعداد أجزاء القميص الرجالي
شكل رقم (٥)



خط التسبيح مشئي



قماش عرض ٢٠ سم

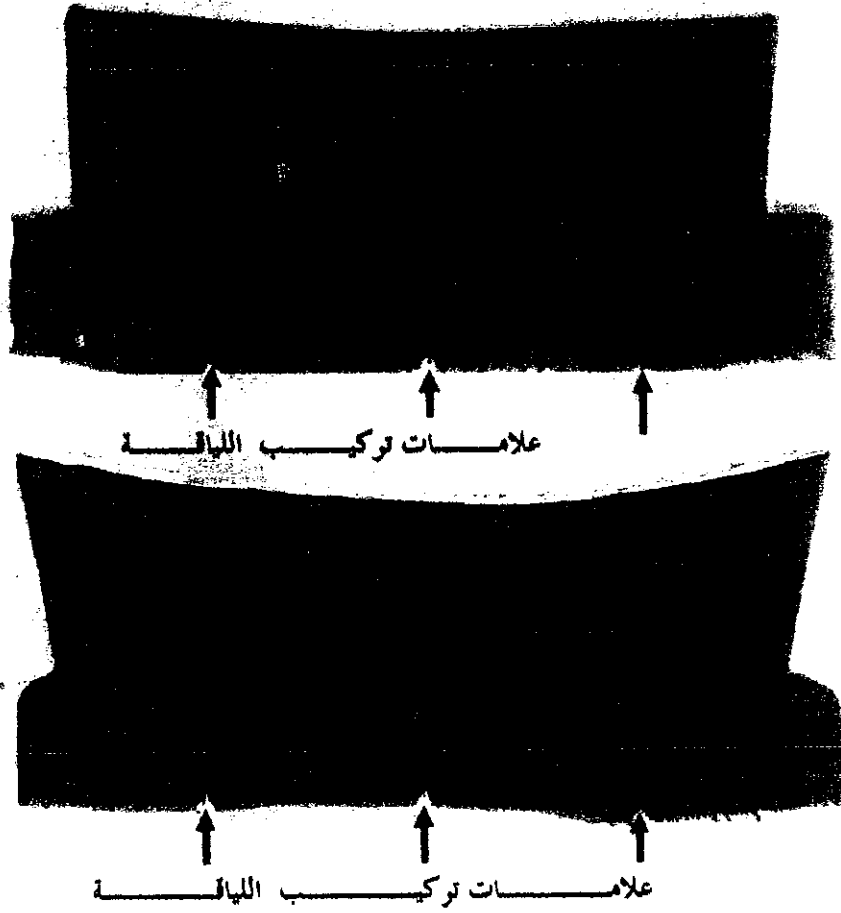
كمية القماش ١٦٠ سم

طريقة وضع أجزاء نموذج القميص الرجالي على القماش

شكل رقم (٦)

التدريب على إعداد ياقة القميص الرجالي

- تتألف الياقة من ياقة وقاعدة الياقة وقد تكون الياقة قطعة واحدة أو قطعتين طبقاً للنموذج المعد أو حسب التصميم المطلوب .
- إذا كان قماش القاعدة استمراراً للياقة ، أى قطعة واحدة ، فمن الأفضل أن تبطن الياقة كلها (الياقة وقاعدتها) ببطانة واحدة .
- يفضل أن يتم شق العراوى على الياقة بعد وصلها بالقميص .



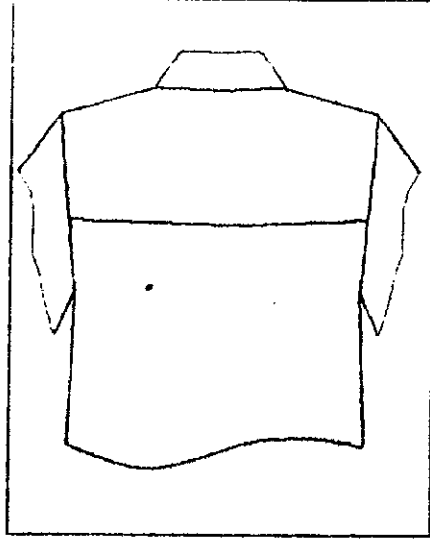
شكلين لياقة قميص رجالي (قطعتين)

شكل رقم (٧)

مراحل تنفيذ وتجميع القميص الكلاسيك وتشطيبه

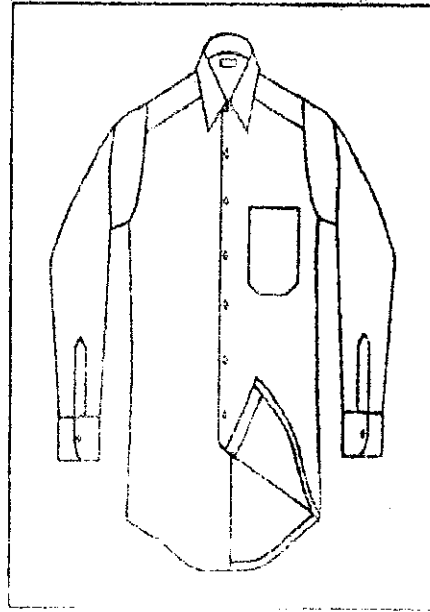
بعد إعداد النموذج ووضعه على القماش وقصه يتبع الآتى :

- ١- تراجع الأجزاء المقصوفة للتأكد من سلامة القص وأن جميع الأجزاء تم قصها .
- ٢- إعداد الياقة كما سبق دراستها .
- ٣- إعداد الإسورة كما سبق دراستها .
- ٤- إعداد الكم (تركيب العصفورة) .
- ٥- حياكة الكم (سد الكم) .
- ٦- تركيب الإسورة .
- ٧- تركيب سفرة القميص وبطانتها مع خلف القميص .
- ٨- إعداد الجيب .
- ٩- تركيب الجيب فى أمام القميص الأيسر .
- ١٠- إعداد المرد .
- ١١- حياكة السفرة فى أمام القميص .
- ١٢- تركيب الياقة .
- ١٣- تركيب الأكمام .
- ١٤- ثنى الذيل بماكينة الحياكة غرزة مقفولة .
- ١٥- عمل العراوى .
- ١٦- تركيب الأزرار .
- ١٧- قص الفتل الزائدة ومراجعة القميص .
- ١٨- كى القميص .
- ١٩- يطوى القميص أو يعلق على الشماعة .



ظهر القميص

شكل رقم (٨)

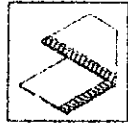
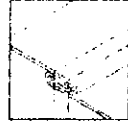
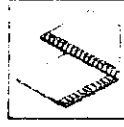


صدر القميص

شكل رقم (٩)

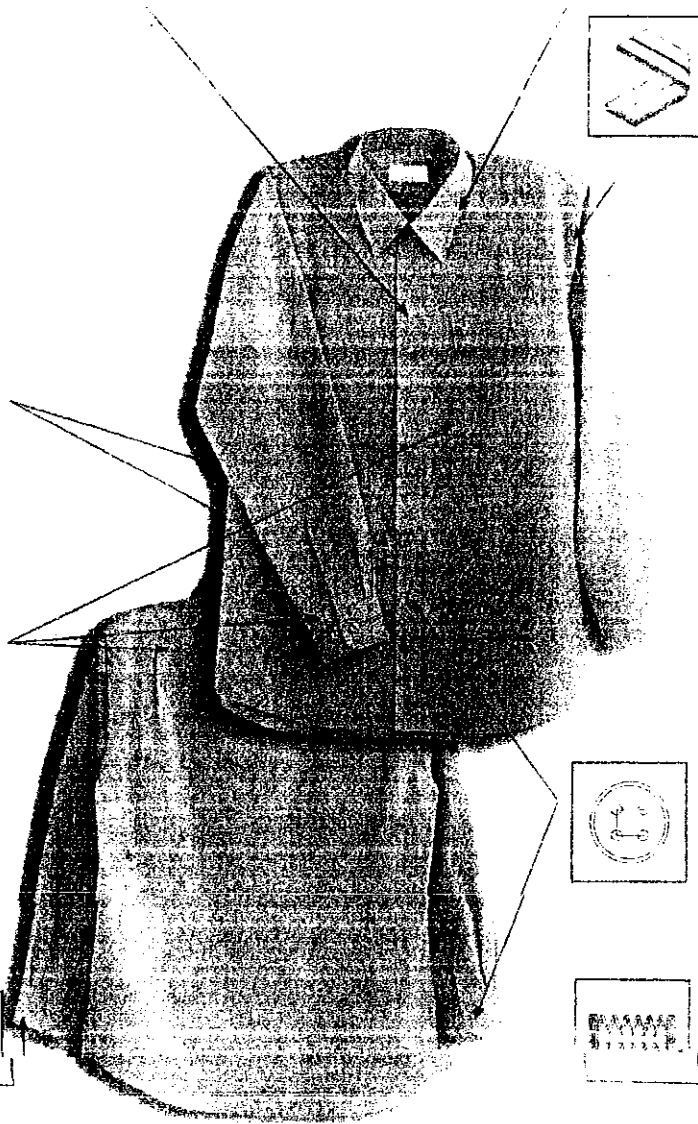
حياكة بنط الباقة

حياكة مرد خارجي

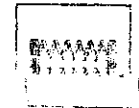


أوفرلوك

حياكة ظاهرية



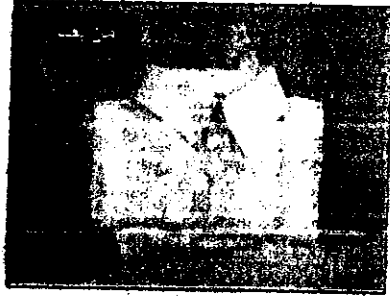
حياكة
تركيب
الكم



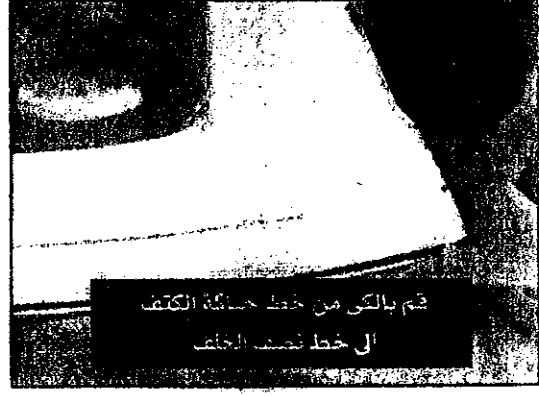
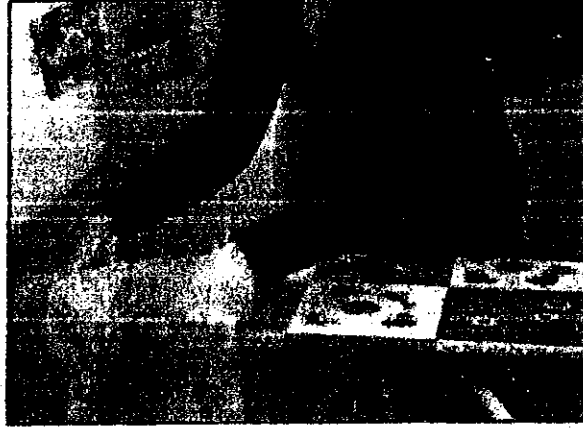
زراير وعراوى

شكل رقم (١٠)

مراحل كى القميص الرجالى وتطبيقه



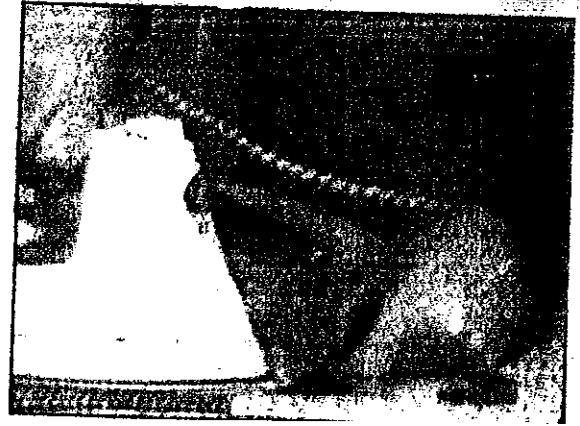
١- كى الياقة
شكل رقم (١١)



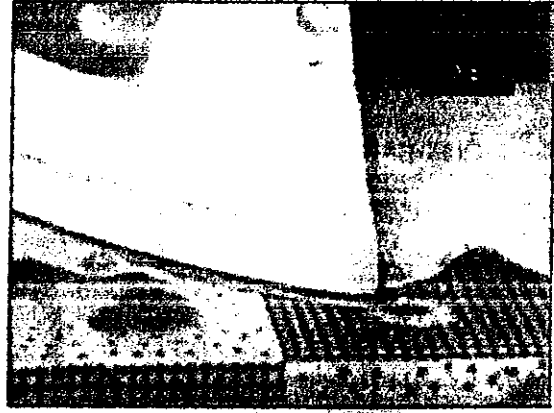
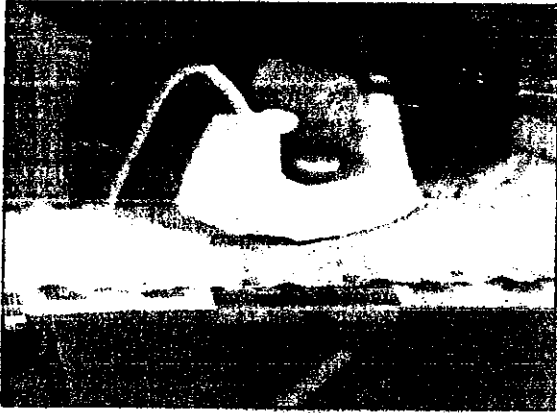
٢- كي السفرة الخلفية
شكل رقم (١٢)



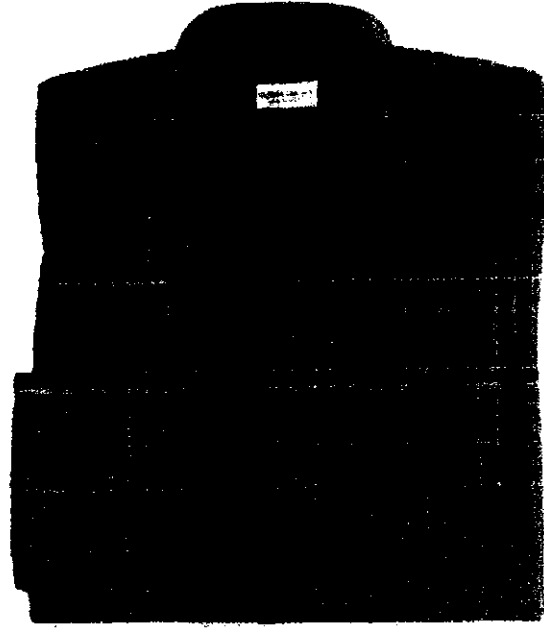
٣- كي الأكمام
شكل رقم (١٣)



٤- كى الأساور
شكل رقم (١٤)

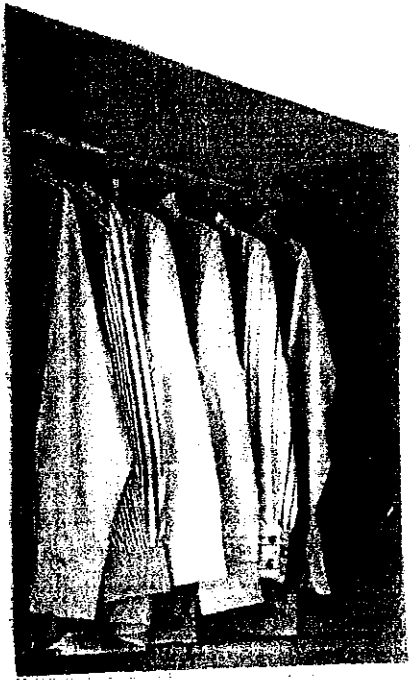


٥- الجزء الأساسي (الأمم والخلف)
شكل رقم (١٥)



الشكل النهائي للقميص بعد تطبيقه

شكل رقم (١٦)



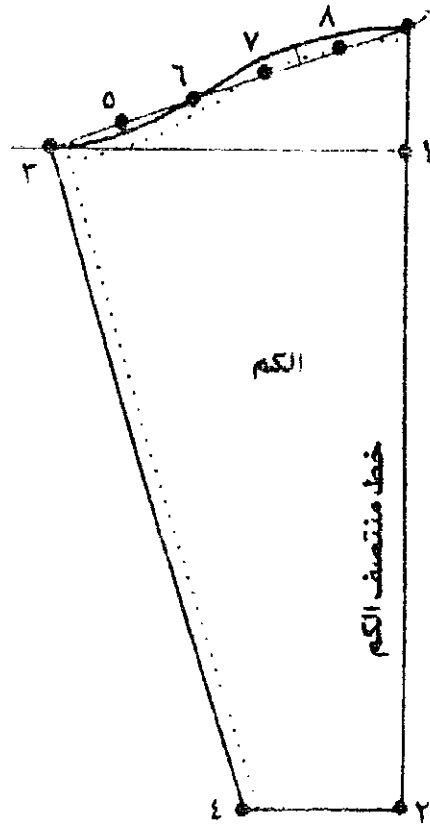
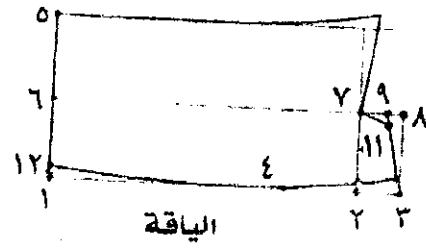
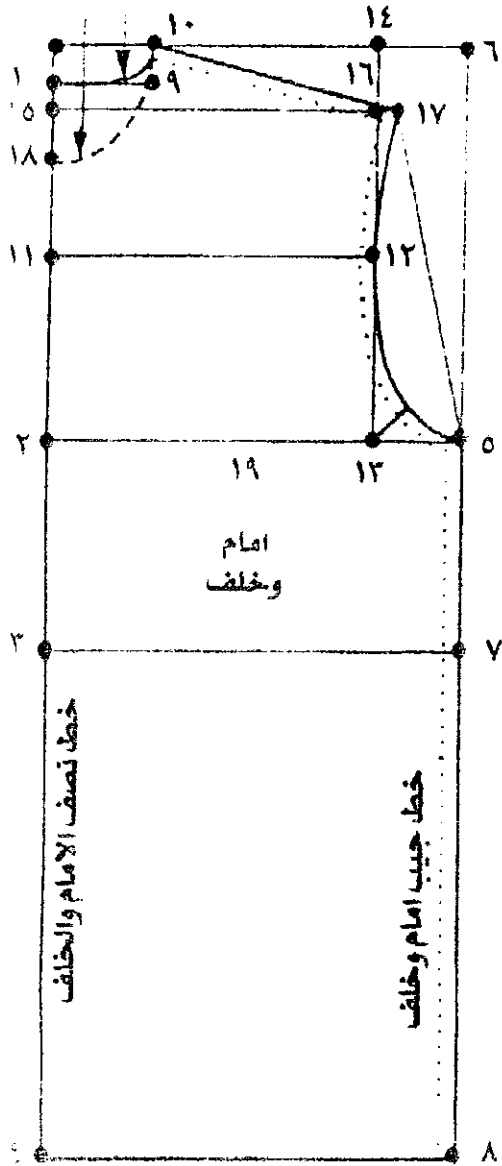
الشكل النهائي للقميص بعد التعليق على الشماعة

شكل رقم (١٧)

ثانيا : القميص الرجالي الاسبور

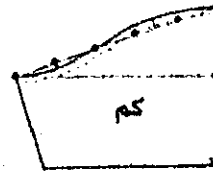
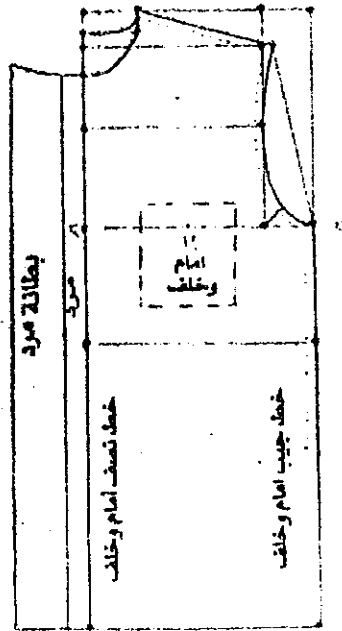
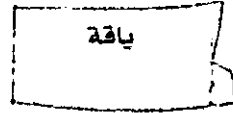
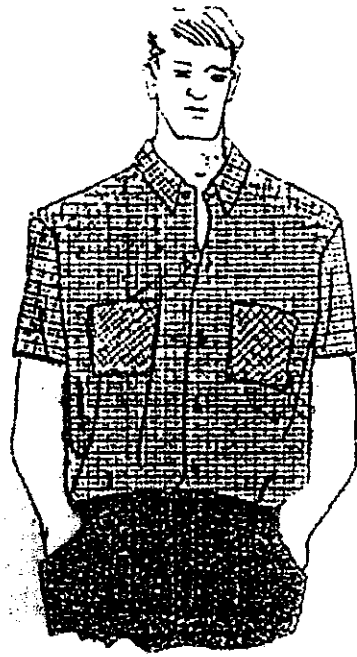
القميص الأسبور من القطع الملابسية التي يفضلها كثير من الرجال للجزء العلوى من الجسم وخاصة في فصل الصيف حيث يكون فضفاضاً ومريح في الارتداء ، وهو يصنع عادة من أقمشة القطن الخالص أو المخلوط أو بعض الأقمشة المخلوطة مثل القميص الكلاسيك ولكنه يتميز عنه باستخدام الألوان الزاهية وذات النقوش والرسومات أو الأرقام والمربعات وغيرها .

وهذا التنوع يلقى إقبال من الكثير في اللبس ويعنى عن لبس البدلة الصيفى مع البنطلون .



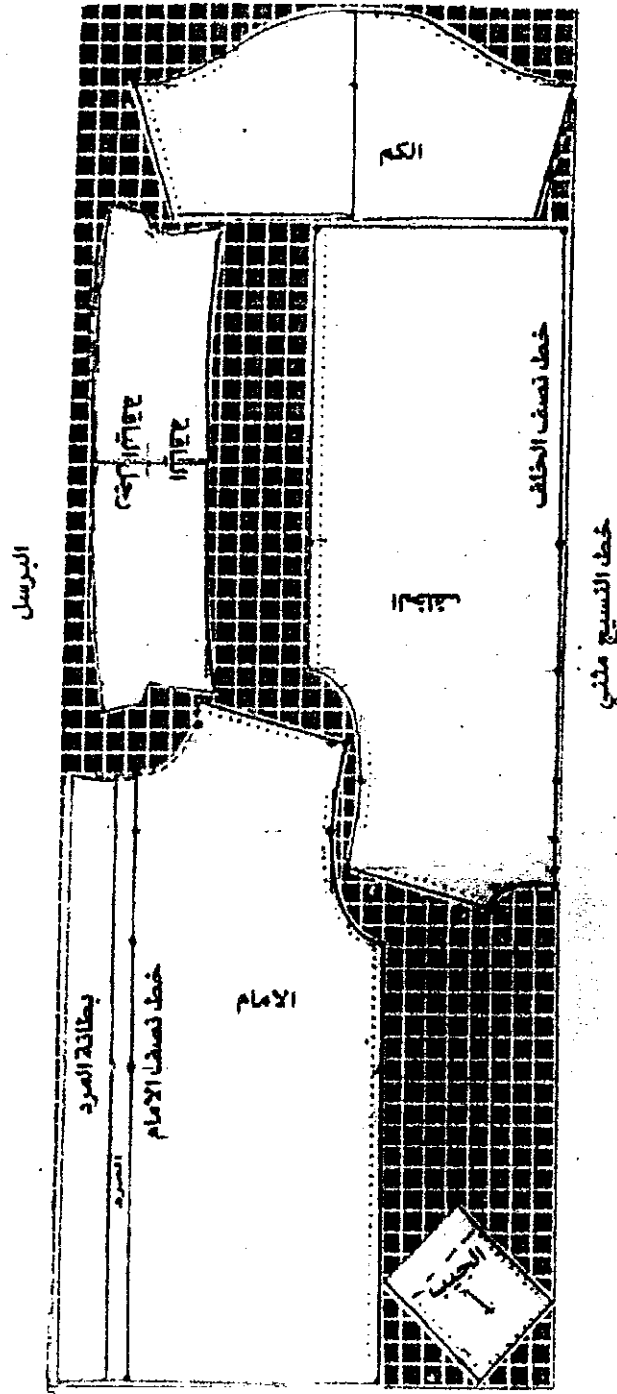
نموذج القميص الأسبور

شكل رقم (١٨)



طريقة إعداد نموذج القميص الأسبورت بنصف كم

شكل رقم (١٩)



طول القماش ١٥٠ سم - عرض القماش ١١٠ سم

طريقة وضع النموذج على القماش

شكل رقم (٢٠)

مراحل تجميع وتشطيب القميص الأسبور

بعد إعداد النموذج ووضعه على القماش وقص القماش يتبع الآتى :

- ١- تراجع الأجزاء المقصوصة كما سبق فى القميص الكلاسيك .
- ٢- تعد الياقة كما سبق .
- ٣- تعد الجيوب .
- ٤- تركيب الجيوب فى أمام القميص .
- ٥- تحاك خطوط الأكتاف للأمام والخلف .
- ٦- تركيب الأكمام فى القميص .
- ٧- يحاك خطوط الجناح مع سد الأكمام .
- ٨- يعد المرء .
- ٩- تركيب الياقة .
- ١٠- يثنى الذيل .
- ١١- تثنى الأكمام .
- ١٢- تعمل العراوى .
- ١٣- تركيب الأزرار .
- ١٤- تراجع القميص وتقص الفتل الزائدة .
- ١٥- يكوى القميص .
- ١٦- يطوى القميص أو يعلق على الشماعة .